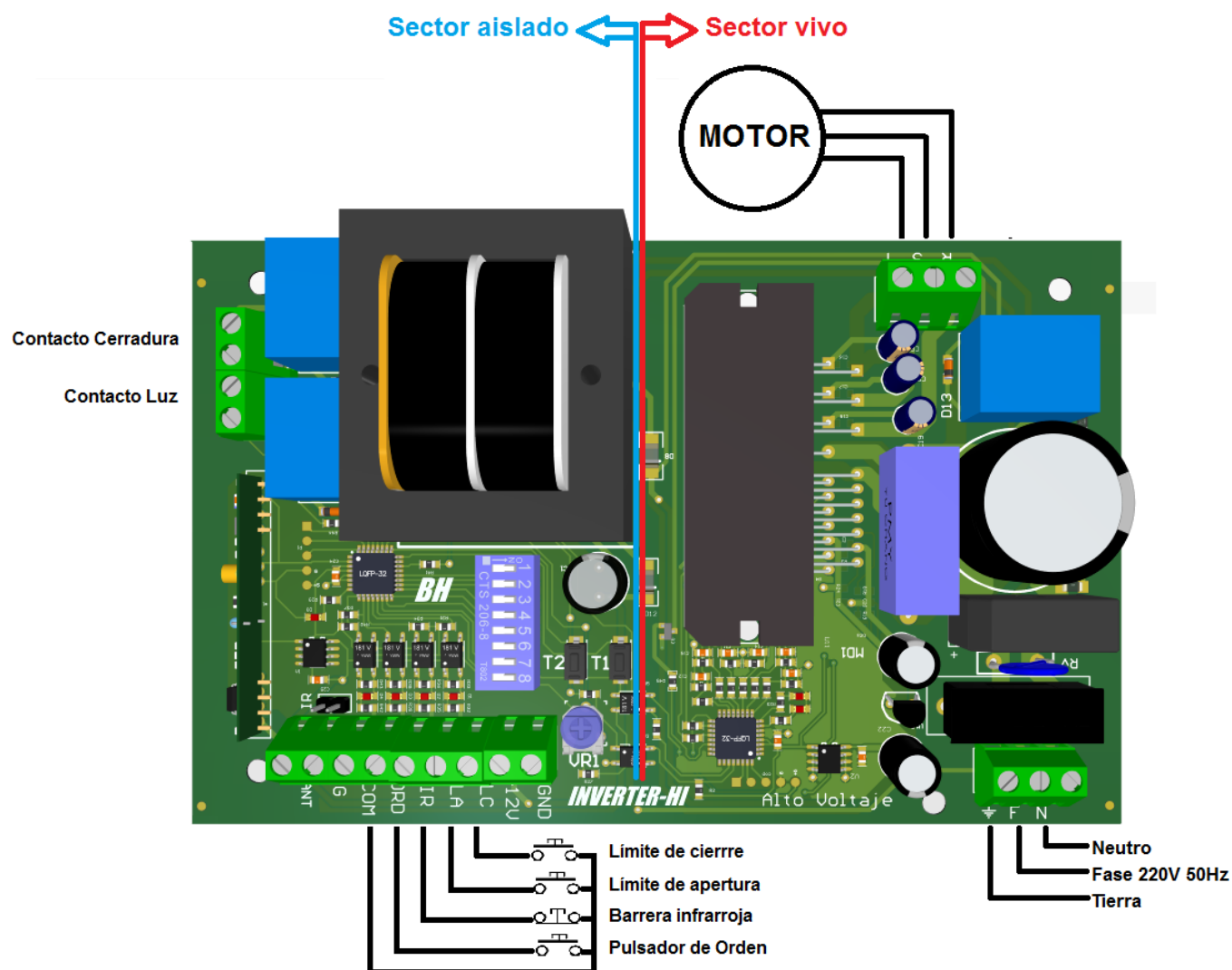


## MANUAL CENTRAL INVERTER PARA UN MOTOR



Las borneras “Contacto Luz” y “Contacto Cerradura” son contactos de relé, no entrega ningún tipo de tensión.

Barrera Infrarroja es NC - Si no se utiliza la entrada (IR), debe dejarse colocado el Jumper Ir.-

### CARACTERÍSTICAS TÉCNICAS

- ✓ Tensión de alimentación 220 volts AC.
- ✓ Potencia máxima de los accionamientos 1/2 HP
- ✓ Variación de frecuencia entre 20 y 108 Hz.
- ✓ Rampa de arranque y frenado.
- ✓ Salida 12 VCC para alimentar periféricos de 40 mA MÁXIMO.
- ✓ Programación del tiempo de marcha del motor.-
- ✓ Programación para acceso peatonal.
- ✓ Tiempo de pausa para el cierre automático de 15, 30 o 60 segundos.
- ✓ Entradas mediante optoacopladores.
- ✓ Contacto de luz de cortesía, máximo 500 W.
- ✓ Contacto para electrocerradura. Activa 1,5 segundos. La central no permite alimentar una electrocerradura.
- ✓ Dimensiones 152 x 101 x 45 mm (largo, ancho, alto)

ATENCION !!!

Quitar capacitor de motor antes de conectar la central.  
De lo contrario puede producir graves daños a la central.

## 1...PROGRAMACIÓN DE FUNCIONES MEDIANTE LOS DIP SWITCH

### DIP1

ON Límites Normal Abierto  
OFF Límites Normal Cerrado

### DIP2

#### EN MODO AUTOMATICO

ON No admite orden mientras abre. Una orden durante la pausa pone a cero el temporizador.  
OFF Una orden mientras abre detiene al motor. Una orden durante la pausa provoca el cierre.

#### EN MODO PASO A PASO

ON Una orden durante el cierre para al portón  
OFF Una orden durante el cierre, se detiene al portón y vuelve a abrir.

### DIP3

ON Sin Golpe de Ariete  
OFF Con Golpe de Ariete

**DIP4** no usado, dejar en **ON**

### DIP5

ON Rampa Lenta  
OFF Rampa Rápida

### DIP6

ON Salida para motor fase partida  
OFF Salida trifásica

**Modo cierre automático:** Una orden mientras cierra detiene el portón y vuelve a abrir

DIP7 ON DIP8 ON	Sin Cierre Automático	DIP7 OFF DIP8 ON	Pausa de 15 seg.	DIP7 ON DIP8 OFF	Pausa de 30 seg.	DIP7 OFF DIP8 OFF	Pausa de 60 seg. o programable
--------------------	-----------------------	---------------------	------------------	---------------------	------------------	----------------------	--------------------------------

## 2...Consideraciones y verificaciones previas a la PROGRAMACIÓN DE LA CENTRAL

### CONEXIÓN DEL MOTOR

Verificar el sentido de giro del motor, de modo que con el portón entreabierto, éste debe ABRIR, al dar una orden, mediante el pulsador de Orden de bornera o mediante un Control Remoto previamente memorizado.

**Motor trifásico:** para motor 220/380 conectar en  $\Delta$ . Conectar los tres cables de motor en la bornera R S T de la central. En caso de sentido de giro incorrecto, intercambiar dos cables de motor en la bornera R S T.

**Motor Fase Partida:** Quitar el capacitor del motor. Conectar el común de motor en la bornera R de la central, y los cables "Abre" y "Cierra" conectarlos en S y T. En caso de sentido de giro incorrecto, intercambiar los cables de la bornera S y T.

### LÍMITES DE RECORRIDO

En caso de usar límites de recorrido, verificar el correcto funcionamiento de los mismos.

## **BARRERA INFRARROJA**

Si la barrera infrarroja se activa durante el cierre, se detiene y vuelve a abrir el portón. Para anular la entrada de barrera infrarroja, colocar el Jumper "IR".

### **Preset VR1**

Velocidad de motor. Aumenta la velocidad en sentido horario, disminuye velocidad en sentido anti-horario.

## **3.1 Programación en modo normal (Apertura total)**

### **3.1.1 Memorización del código del emisor en el RECEPTOR DE RF:**

**IMPORTANTE:** al ingresar controles remotos, mantener el botón del control presionado el tiempo necesario hasta que el led de la central destelle indicando que el control ha sido ingresado correctamente

#### **Pulsadores que accionan la hoja normalmente:**

Pulsar T2, se encenderá el LED. A continuación pulsar el botón del control remoto que se quiera grabar, el LED destellará y quedará encendido esperando grabar otros pulsadores de los controles remotos. Para finalizar pulsar T2 y el LED se apagará.

#### **Borrado total de controles remotos:**

Pulsar y mantener presionado T2 por más de 10 segundos, hasta que el LED destelle de manera intermitente.

### **PROGRAMACIÓN DEL TIEMPO DE MARCHA DEL MOTOR**

- ✓ Verificar el correcto funcionamiento de los límites.
- ✓ Colorar el **DIP 1** en la posición correspondiente al tipo de límites del portón, ya sea Na o Nc.
- ✓ Dejar el portón entreabierto.

- 1.- Mantener presionado el Tact T1 por más de 6 segundos hasta que LED se encienda. Soltar T1, el portón comenzará a cerrar en baja velocidad.
- 2.- Al llegar al límite de cierre (Lc) se detendrá y comenzará a abrir.
- 3.- Dar una orden en el momento donde se quiere que comience la rampa de deceleración, el motor reduce la marcha a una velocidad mínima para evitar golpes en el mecanismo.
- 4.- Dejar que el portón accione el Limite de Abertura (La) donde se detendrá el motor. En pocos segundos el portón se cerrará automáticamente dando por terminado el proceso.

## **3.2 Programación en modo Peatonal (Apertura parcial)**

En acceso peatonal la central posee una pausa en estado abierto de 10 segundos.

En modo automático, la central no admite orden mientras abre si el DIP2 se coloca en "ON" y una orden durante la pausa pone a cero el temporizador. Si el DIP2 se coloca en "OFF", la central admite orden en todos los casos.

En modo paso a paso una orden durante el cierre del portón hace que se detenga si el DIP2 se está en posición "ON". Y si el DIP2 está en "OFF", el portón para y vuelve a abrir.

### **3.2.1 Memorización del código del emisor en el RECEPTOR DE RF:**

**IMPORTANTE:** al ingresar controles remotos, mantener el botón del control presionado el tiempo necesario hasta que el led de la central destelle indicando que el control ha sido ingresado correctamente

**Pulsadores que accionan el acceso peatonal:**

Pulsar T2, se encenderá el LED. A continuación presionar T1 y mantenerlo presionado, luego pulsar el botón del control remoto que se quiera grabar, el LED destellará encendido esperando grabar otros pulsadores de los controles remotos. Para finalizar pulsar T2 y el LED se apagará.

**Borrado total de controles remotos:**

Pulsar y mantener presionado T2 por más de 10 segundos, hasta que el LED destelle de manera intermitente.

**PROGRAMACIÓN DEL TIEMPO DE MARCHA DEL MOTOR PARA ACCESO PEATONAL**

- ✓ Verificar el correcto funcionamiento de los límites.
- ✓ Colorar el **DIP 1** en la posición correspondiente al tipo de límites del portón, ya sea Na o Nc.
- ✓ Dejar el portón entreabierto.

- 1.- Mantener presionado el Tact T1 por más de 6 segundos hasta que LED se encienda. Soltar T1, el portón comenzará a cerrar en baja velocidad.
- 2.- Cuando llegue al Límite de Cierre (Lc) se detendrá.
- 3.- A partir de éste momento el portón se abrirá automáticamente, memorizando el tiempo de marcha para paso peatonal.
- 4.- Pulsar botón del control remoto para paso peatonal para detener el portón en el punto de abertura de paso peatonal.
- 5.- Terminado el proceso de memorización de tiempo peatonal, el portón se cerrará en forma automática.

**4...Programación de emisores**

La central puede almacenar y responder de manera simultánea a los siguientes tipos de control remoto: CODE LEARN o UNICODE.

**IMPORTANTE:** al ingresar controles remotos, mantener el botón del control presionado el tiempo necesario hasta que el led de la central destelle indicando que el control ha sido ingresado correctamente.

Para borrar todos los controles almacenados en la central, pulsar y mantener presionado T2 por más de 10 segundos, hasta que el LED destelle de manera intermitente.

**Puesta en marcha**

Conectar el motor SIN CAPACITOR a la bornera R S T según el punto 2 de este manual, seguidamente posicionar el preset VR1 en la mitad y verificar que el jumper IR esté colocado. Conectar la alimentación de 220v 50Hz en la bornera F N. Ingresar al menos un control remoto mediante el pulsador T2 o en su defecto conectar un pulsador normal abierto entre las borneras COM y ORD.

Con el portón entreabierto, dar una orden y verificar que el mismo avance en sentido de apertura. Si no es así, seguir los pasos del punto 2 de este manual.

Una vez establecido correctamente el sentido de giro del motor, conectar los límites de recorrido y verificar su correcto funcionamiento desplazando manualmente el portón hasta accionar los límites instalados. Posicionar el Dip Switch 1 según corresponda a límites NA o NC.

Luego se procede a buscar la velocidad máxima deseada para el mecanismo mediante el preset VR1, teniendo cuidado de detener el portón antes de los límites mecánicos para evitar golpes del mecanismo.

**Preset VR1:** aumenta la velocidad en sentido horario, disminuye velocidad en sentido anti-horario.

Programar el recorrido del portón siguiendo los pasos del punto 3.

Para terminar la instalación conectar los accesorios restantes si es que van a ser utilizados (luz de cortesía, cerradura, barrera infrarroja)